
ALL 3000 INTERNET THERMOMETER

Benutzerhandbuch

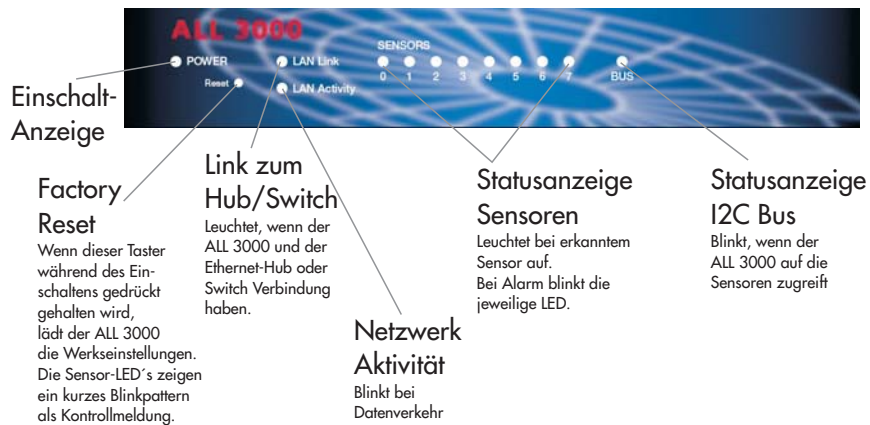


ALL 3000 INTERNET THERMOMETER

Lieferumfang

- ALL 3000 Zentraleinheit
- ALL3 3010 Sensor mit 20 m Kabel
- Steckernetzgerät
- Benutzerhandbuch

Vorderseite



Rückseite



ALL 3000 INTERNET THERMOMETER

Inbetriebnahme

Verbinden Sie die ALL 3000 Zentraleinheit mit Ihrem Netzwerk-Switch oder Hub mittels eines Standard-1:1-Kabels.

Schließen Sie nun den oder die Sensoren an die gewünschten Ports an und verbinden Sie das Netzgerät mit dem ALL 3000.

Die Power-LED muß sofort aufleuchten, und kurz darauf auch die Netzwerk-Link-LED. Wenige Sekunden später sollten auch alle zu den Sensoren korrespondierenden LEDs leuchten.

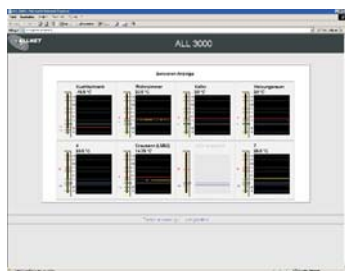
Erste Einstellungen

Der ALL 3000 ist werksseitig auf die IP-Adresse 192.168.20.1 eingestellt. Wenn Sie sich im selben Subnetz befinden, können Sie direkt darauf zugreifen. Wenn nicht, dann stellen Sie bitte einen Computer so um, daß er auf diese Netzwerkadresse zugreifen kann. (Fragen Sie ggfs. Ihren Netzwerkadministrator)

Sie können mittels des Kommandozeilentools "PING 192.168.20.1" feststellen, ob Sie eine Verbindung zu Ihrem ALL 3000 herstellen können.

Wenn ja, dann öffnen Sie bitte einen Webbrowser (MS IE ab Version 6, Netscape ab Version 7) und gehen Sie zur URL <http://192.168.20.1>

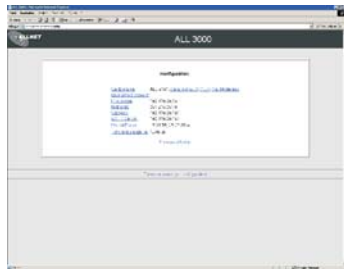
Sie sollten nun den Hauptbildschirm mit der Anzeige der Sensoren sehen:



Am unteren Rand des Bildschirms finden Sie 2 Hyperlinks:

"Temperaturanzeige" und "Konfiguration". Bitte Klicken sie auf "Konfiguration", um in das Einstellungs Menü zu gelangen.

ALL 3000 INTERNET THERMOMETER



Von diesem Menü aus können Sie alle Einstellungen vornehmen.

Zunächst werden Sie vermutlich die IP-Adresse, Netmask, Gateway usw. auf die Gegebenheiten in Ihrem Netzwerk anpassen wollen.

Parameter-Übersicht und Beschreibung

Gerätename

Bezeichnung, unter der sich der ALL 3000 meldet. Dieser Gerätename wird auch bei der XML-Ausgabe und beim Server-Push via UDP zur Identifizierung eines bestimmten ALL 3000 verwendet.

Standardwert: "ALL 3000"

HistoryIntervall

Gibt die Zeitspanne in Sekunden an, die das Javascript-Programm auf der Hauptseite warten soll, bevor die Sensordaten im graphischen Verlaufsfenster in eine Einheit weitergeschoben werden.

Standardwert: 1 Sekunde

Username:Passwort

Wenn gewünscht wird, daß nur berechtigte Personen auf die Sensordaten zugreifen, dann können Sie hier einen Benutzernamen und ein Passwort hinterlegen. Name und Passwort müssen durch einen Doppelpunkt voneinander getrennt sein.

Beispiel: Username: "Superuser", Passwort: "geheim", dann werden Sie "Superuser:geheim" einstellen.

Das Paßwort wird vom Webbrowser des Benutzers abgefragt.

Wenn keine Passwortabfrage gewünscht ist, lassen Sie das Feld leer.

Standardwert: "" (leer)

ALL 3000 INTERNET THERMOMETER

IP-Adresse

Die Adresse, unter der der ALL 3000 im Netzwerk angesprochen werden soll.
Standardwert: 192.168.20.1

Adresse per DHCP beziehen:

Wenn Sie möchten, daß der ALL 3000 automatisch von einem in Ihrem Netzwerk vorhandenen DHCP-Server eine IP-Adresse zugewiesen bekommen soll, dann kreuzen sie diese Checkbox an.

Es ist möglich, daß diese Adresse beim Neustart des ALL 3000 wechselt - fragen Sie Ihren Netzwerkadministrator.

Standardwert: Deaktiviert

Netmask

Eine Zahlenkombination, die angibt, welche IP-Adressen zum lokalen, direkt erreichbaren Subnetz gehören.

Erfragen Sie diese Einstellung von Ihrem Netzwerkadministrator.

Standardwert: 255.255.255.0

Gateway

Über diese Adresse bekommt der ALL 3000 Zugang zu IP-Adressen außerhalb des lokalen Subnetzes.

Erfragen Sie diese Einstellung von Ihrem Netzwerkadministrator.

Standardwert: 192.168.20.100

SMTP Server IP Address

Die IP-Adresse des SMTP-Servers, der für den Versand von Emails verwendet werden soll. Der Server muss so konfiguriert sein, daß er SMTP-Messages ohne vorheriges abholen einer Email annimmt.

Erfragen Sie die Adresse dieses Servers von Ihrem Netzwerkadministrator.

Standardwert: 192.168.20.100

ALL 3000 INTERNET THERMOMETER

Send Mail to

An diese Email-Adresse werden die Benachrichtigungs-E-mails des ALL 3000 (z.B. bei Alarmen) geschickt.

Tragen Sie hier die Email-Adresse von der Person ein, die diese Nachrichten erhalten soll.

Standardwert: "<alert@allnet.de>"

Email Subject Line

Dies ist die Zeile, die alle Emails vom ALL 3000 als "Subject" tragen. Sie ist immer gleich, damit der Empfänger diese Email beispielsweise mit automatischen Filterregeln archivieren oder weiterleiten kann.

Standardwert: "Email vom Thermometer"

IP Adresse UDP Target

Wenn "UDP Server Push" aktiviert ist, werden die Sensordaten vom ALL 3000 automatisch zu festgelegten Intervallen an die hier angegebene IP-Adresse versandt.

Durch die Angabe der Adresse 255.255.255.255 erfolgt ein Broadcast dieser Daten an jeden erreichbaren Rechner im Netzwerk.

Standardwert: 192.168.20.255

UDP Portnummer

Die Nummer des UDP-Ports, der für den Datenversnd benutzt werden soll.

Standardwert: 12345

Zeitintervall Sekunden

Anzahl von Sekunden, bevor das nächste UDP-Datenpaket mit Sensorinformationen versandt wird.

Ein Wert von 0 deaktiviert den UDP-Versand.

Standardwert: 1 Sekunde

ALL 3000 INTERNET THERMOMETER

Skala für Temperaturanzeige

Hier können Sie einstellen, ob die Temperaturen auf der Web-Anzeige in Grad C, Grad F oder in K angezeigt werden sollen.

Standardwert: Grad C

Zoom

Bestimmt, ob die Temperaturskala bei der Web-Anzeige den kompletten Sensor-Anzeigebereich umfassen soll, oder ob der Bereich zwischen Minimal- und Maximaltemperatur vergrößert werden soll, um kleine Temperaturschwankungen besser erkennen zu können.

Standardwert: Deaktiviert

Sensoren 0...3 und 4...7

Auf diesen Seiten können Sie Namen für die einzelnen Sensoren vergeben sowie die Minimal- und Maximal-Grenzwerte angeben.

Aus technischen Gründen mußte diese Konfiguration auf 2 Seiten aufgeteilt werden.

Standardwerte: "0"..."7", -55, +10 Grad C

Hysterese

"Toter Bereich" um die Schaltpunkte herum, um den Versand großer Mengen von emails beim Pendeln um den Schwellwert zu verhindern.

Standardwert: 3 Grad C

Boot-Mail

Versendet beim Einschalten des ALL 3000 eine Meldung per Email, um z.B. Einen Stromausfall zu erkennen.

Standardwert: deaktiviert

Kontinuierlich Daten senden

Versendet auch wenn kein Alarm besteht, die Sensordaten in einstellbarem Intervall.

Standardwert: deaktiviert

ALL 3000 INTERNET THERMOMETER

Bei Alarm Email senden

Versendet ein Email, wenn Temperaturgrenzen über- oder unterschritten werden.
Standardwert: deaktiviert

Email-Intervall

Zeitspanne in Minuten, bis bei "kontinuierlich Daten senden" das nächste Email versandt wird.
Standardwert: 10 minuten

XML

Alle Daten des ALL3000 stehen auch in Form einer leicht computerlesbaren XML-Datei zum Download bereit.
URL: <http://<ALL3000-IP-Adresse>/xml>

Factory Reset

Sollten aus irgendeinem Grund die Einstellungen des ALL 3000 nicht mehr zugänglich sein (Netzwerk konfiguriert, Passwort vergessen etc.), so können Sie das Gerät dadurch in den Auslieferungszustand zurückversetzen, daß Sie den "Factory Reset" Knopf an der Vorderseite mit Hilfe einer Büroklammer o.ä. Gedrückt halten, und dann das Netzteil einstecken.

Der ALL 3000 wird dies mit einem Blinkmuster der Sensor-LED's quittieren und dann im Originalzustand sein.

Achtung: Hierbei gehen alle von Ihnen vorgenommenen Änderungen verloren !